

ตัวชี้วัดที่ ๒.๓ ร้อยละการเบิกจ่ายงบประมาณ

ระดับที่ ๑ : Assessment

๑. การจัดสรรงบประมาณ ประจำปีงบประมาณ พ.ศ. ๒๕๖๒ - ๒๕๖๔

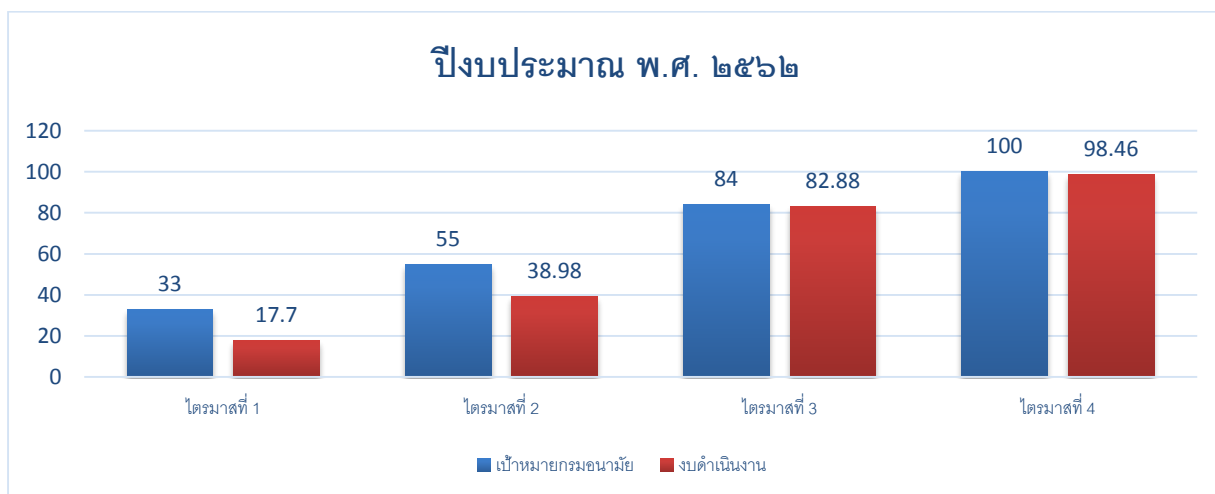
สำนักอนามัยผู้สูงอายุ ได้รับจัดสรรงบประมาณรายจ่ายประจำปีงบประมาณ พ.ศ. ๒๕๖๒ - ๒๕๖๔ จากกรมอนามัย ในหมวดงบดำเนินงานและหมวดงบลงทุน ซึ่งจำแนกงบประมาณแต่ละปีงบประมาณตามตารางแสดงงบประมาณที่ได้รับจัดสรร ประจำปีงบประมาณ พ.ศ. ๒๕๖๒ - ๒๕๖๔ สำนักอนามัยผู้สูงอายุ ดังนี้

ปีงบประมาณ พ.ศ.	งบดำเนินงาน		งบลงทุน		งบประมาณภาพรวม (บาท)
	จำนวน (บาท)	ร้อยละ	จำนวน (บาท)	ร้อยละ	
๒๕๖๒	๑๙,๐๘๔,๑๐๓.๖๔	๑๐๐	-	-	๑๙,๐๘๔,๑๐๓.๖๔
๒๕๖๓	๑๒,๙๒๒,๘๕๔	๙๐.๙๔	๑,๒๘๘,๐๐๐	๙.๐๖	๑๔,๒๑๐,๘๕๔
๒๕๖๔	๑๑,๙๑๒,๐๕๓	๑๐๐	-	-	๑๑,๙๑๒,๐๕๓

จากตารางแสดงงบประมาณที่ได้รับจัดสรร ประจำปีงบประมาณ พ.ศ. ๒๕๖๒ - ๒๕๖๔ พบว่าสำนักอนามัยผู้สูงอายุได้รับจัดสรรงบประมาณภาพรวมลดลง สอดคล้องกับงบประมาณที่กรมอนามัยได้รับจัดสรรตามเอกสารงบประมาณรายจ่ายประจำปีงบประมาณ พ.ศ. ๒๕๖๒ - ๒๕๖๔

๒. ผลการเบิกจ่ายงบประมาณ ปีงบประมาณ พ.ศ. ๒๕๖๒ - ๒๕๖๔

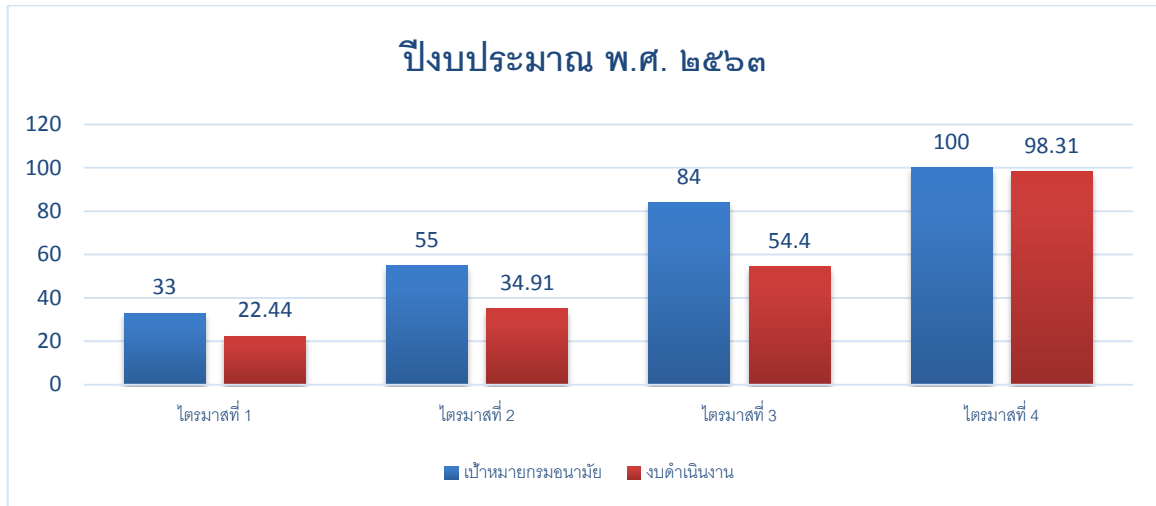
๒.๑ ผลการเบิกจ่ายงบประมาณ ปีงบประมาณ พ.ศ. ๒๕๖๒



กราฟผลการเบิกจ่ายงบประมาณสำนักอนามัยผู้สูงอายุ รายไตรมาส ปีงบประมาณ พ.ศ. ๒๕๖๒

ปีงบประมาณ พ.ศ. ๒๕๖๒ พบว่าสำนักอนามัยผู้สูงอายุยังมีผลการเบิกจ่ายงบประมาณรายไตรมาสต่ำกว่าเป้าหมายกรมอนามัย เนื่องจากกิจกรรมที่เป็นการจัดซื้อจัดจ้างต้องเป็นไปตามระเบียบวิธีการทางพัสดุที่มีระยะเวลาในการดำเนินงานให้ถูกต้องและเป็นไปตามที่ระเบียบกำหนด รวมถึงมีการคืนเงินจัดประชุมฯ ทำให้ไม่สามารถเบิกจ่ายงบประมาณได้ตามที่กำหนด

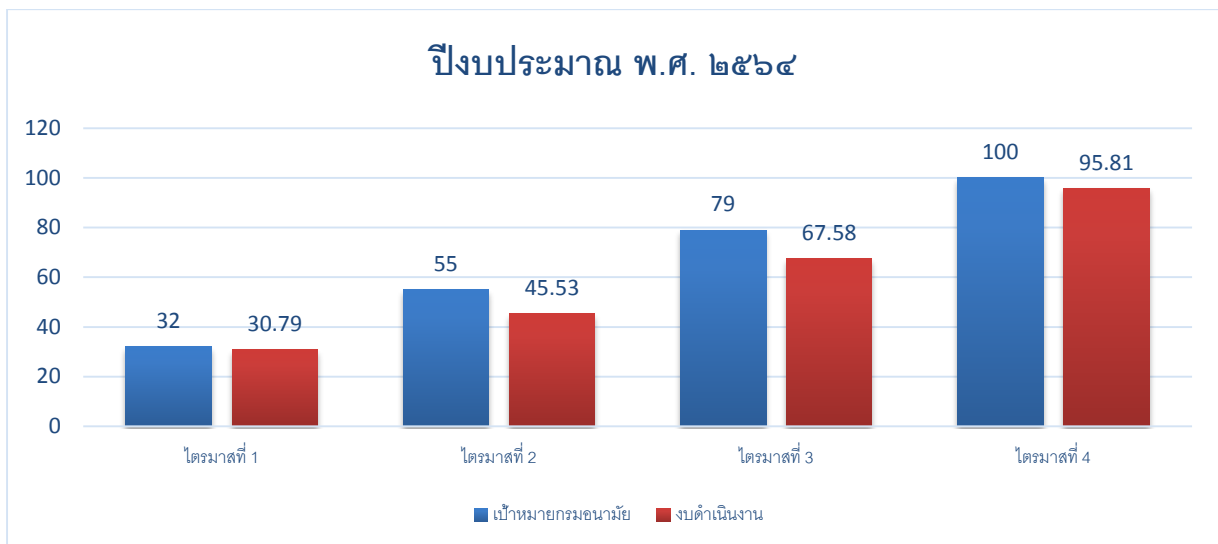
๒.๒ ผลการเบิกจ่ายงบประมาณ ปีงบประมาณ พ.ศ. ๒๕๖๓



กราฟผลการเบิกจ่ายงบประมาณสำนักอนามัยผู้สูงอายุ รายไตรมาส ปีงบประมาณ พ.ศ. ๒๕๖๓

ปีงบประมาณ พ.ศ. ๒๕๖๓ พบว่าสำนักอนามัยผู้สูงอายุยังมีผลการเบิกจ่ายงบประมาณรายไตรมาสต่ำกว่าเป้าหมายกรมอนามัย เนื่องจากกิจกรรมที่เป็นการจัดซื้อจัดจ้างต้องเป็นไปตามระเบียบวิธีการทางพัสดุที่มีระยะเวลาในการดำเนินงานให้ถูกต้องและเป็นไปตามที่ระเบียบกำหนด จึงทำให้ไม่สามารถเบิกจ่ายงบประมาณได้ตามที่กรมอนามัยกำหนด มีการคืนเงินจัดประชุมฯ และจากสถานการณ์การระบาดของโรคติดเชื้อไวรัสโคโรนา 2019 (COVID-19) มีการปรับรูปแบบกิจกรรมและงบประมาณ ปรับเปลี่ยนรูปแบบการจัดประชุม/อบรมสัมมนา โดยใช้ระบบประชุมทางไกล (Web Conference) ร่วมด้วย ทำให้ใช้งบประมาณน้อยลง จึงทำให้ไม่สามารถเบิกจ่ายงบประมาณได้ตามที่กรมอนามัยกำหนด พร้อมทั้งได้รับนโยบายเร่งด่วนจากผู้บริหารทำให้มีฐานงบประมาณเพิ่มขึ้น

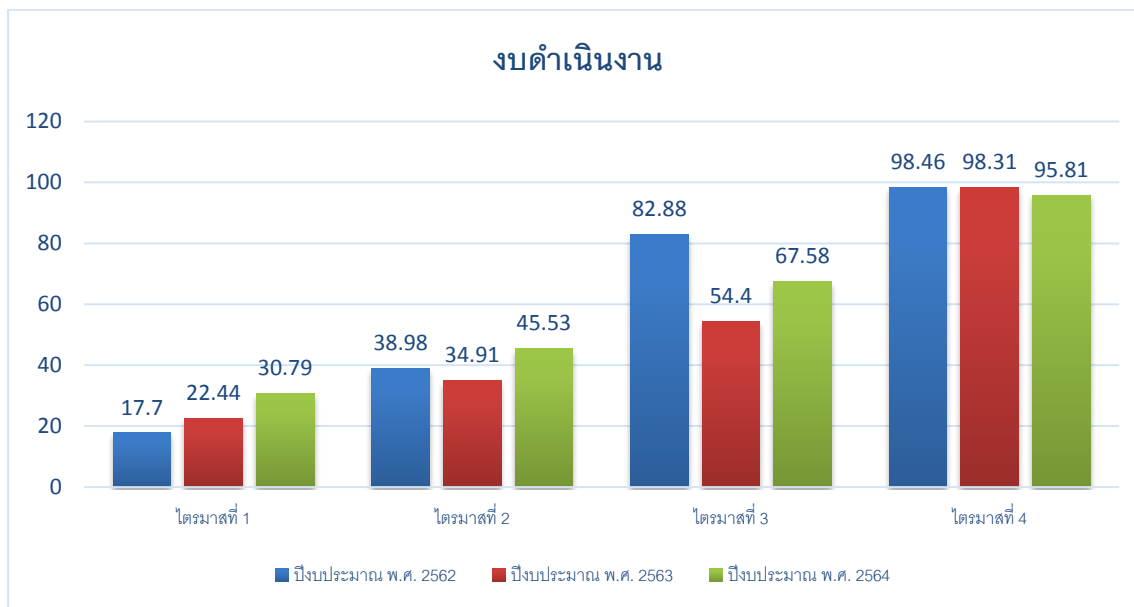
๒.๓ ผลการเบิกจ่ายงบประมาณ ปีงบประมาณ พ.ศ. ๒๕๖๔



ปีงบประมาณ พ.ศ. ๒๕๖๔ พบว่าสำนักอนามัยผู้สูงอายุยังมีผลการเบิกจ่ายงบประมาณรายไตรมาสต่ำกว่าเป้าหมายกรมอนามัย เนื่องจากสถานการณ์การระบาดของโรคติดเชื้อไวรัสโคโรนา 2019 (COVID-19) ทำให้มีการปรับเปลี่ยนรูปแบบการจัดประชุม/อบรมสัมมนา ในสถานการณ์การแพร่ระบาดของโรคติดเชื้อไวรัสโคโรนา

2019 (COVID-19) ระลอกใหม่ โดยใช้ระบบประชุมทางไกล (Web Conference) ร่วมด้วย ทำให้ใช้งบประมาณน้อยลง มีการคืนเงินจัดประชุมฯ มีการปรับรูปแบบกิจกรรมและงบประมาณ เพื่อขับเคลื่อนการดำเนินงานโครงการและการเบิกจ่ายงบประมาณให้บรรลุตามเป้าหมาย กิจกรรมที่เป็นการจัดซื้อจัดจ้างต้องเป็นไปตามระเบียบวิธีการทางพัสดุที่มีระยะเวลาในการดำเนินงานให้ถูกต้องและเป็นไปตามที่ระเบียบกำหนด จึงทำให้ไม่สามารถเบิกจ่ายงบประมาณได้ตามที่กรมอนามัยกำหนด พร้อมทั้งได้รับนโยบายเร่งด่วนจากผู้บริหารทำให้มีฐานงบประมาณเพิ่มขึ้น จึงทำให้ผลการเบิกจ่ายงบประมาณไม่เป็นไปตามเป้าหมาย

๒.๔ ตารางเปรียบเทียบผลการเบิกจ่ายงบประมาณ (งบดำเนินงาน) ปีงบประมาณ พ.ศ. ๒๕๖๒ – ๒๕๖๔



กราฟเปรียบเทียบผลการเบิกจ่ายงบประมาณสำนักอนามัยผู้สูงอายุ รายไตรมาส ปีงบประมาณ พ.ศ. ๒๕๖๒ – ๒๕๖๔

จากตารางเปรียบเทียบผลการเบิกจ่ายงบประมาณสำนักอนามัยผู้สูงอายุ รายไตรมาส ปีงบประมาณ พ.ศ. ๒๕๖๒ – ๒๕๖๔ พบว่า การเบิกจ่ายรายไตรมาสยังไม่เป็นไปตามเป้าหมายที่กรมอนามัยกำหนด เนื่องจากสถานการณ์การระบาดของโรคติดเชื้อไวรัสโคโรนา 2019 (COVID-19) ซึ่งปัจจุบันประเทศไทยพบผู้ติดเชื้อจำนวน ๑,๙๙๕,๘๘๐ คน คิดเป็นร้อยละ ๙.๐๕ เสียชีวิต (สะสม) จำนวน ๑๙,๙๘๗ คน จึงได้มีประกาศสถานการณ์ฉุกเฉินในทุกเขตท้องที่ทั่วราชอาณาจักรตั้งแต่วันที่ ๒๖ มีนาคม พ.ศ. ๒๕๖๓ และต่อมาได้ขยายระยะเวลาการบังคับใช้ประกาศสถานการณ์ฉุกเฉินดังกล่าวออกไปอย่างต่อเนื่องเป็นระยะ ข้อกำหนดออกตามความในมาตรา ๙ แห่งพระราชกำหนด การบริหารราชการในสถานการณ์ฉุกเฉิน พ.ศ. ๒๕๔๘ (ฉบับที่๒๘) กำหนดปรับปรุงเขตพื้นที่ควบคุมสูงสุดและเข้มงวดขึ้นใหม่เพื่อให้สอดคล้องกับสถานการณ์ มีการลดและจำกัดการเคลื่อนย้ายการเดินทาง ห้ามจัดกิจกรรมที่มีความเสี่ยงต่อการแพร่โรคในพื้นที่ควบคุมสูงสุดและเข้มงวด ห้ามจัดกิจกรรมที่มีการรวมกลุ่มกันของบุคคลที่มีจำนวนรวมกันมากกว่าห้าคน ทำให้การขับเคลื่อนกิจกรรมสำคัญโดยเฉพาะกิจกรรมประชุมเชิงปฏิบัติการไม่เป็นไปตามแผนปฏิบัติการประจำปี มีการปรับแผนปฏิบัติการดำเนินการจัดซื้อจัดจ้างในช่วงไตรมาสที่ ๓ – ๔ บวกกับการได้รับจัดสรรงบประมาณรายไตรมาสไม่เพียงพอต่อการดำเนินงาน ทำให้กิจกรรมจัดซื้อจัดจ้างที่ต้องดำเนินการให้เป็นไปตามระเบียบวิธีการทางพัสดุที่มีระยะเวลาในการดำเนินงานให้ถูกต้องและเป็นไปตามที่ระเบียบกำหนดถูกชะลอการดำเนินงาน ทำให้กระบวนการจัดซื้อจัดจ้างล่าช้า และจากสถานการณ์การระบาดของโรคติดเชื้อไวรัสโคโรนา 2019 (COVID-19) จึงทำให้มีการ

ปรับเปลี่ยนรูปแบบการจัดประชุม/อบรมสัมมนา โดยใช้ระบบประชุมทางไกล (Web Conference) ร่วมด้วย ทำให้ใช้งบประมาณในการจัดประชุมน้อยลง มีการคืนเงินจัดประชุมฯ มากกว่าร้อยละ ๒๐ พร้อมทั้งได้รับนโยบายเร่งด่วนจากผู้บริหารจึงทำให้มีฐานงบประมาณเพิ่มขึ้น จึงทำให้ไม่สามารถเบิกจ่ายงบประมาณได้ตามที่กรมอนามัยกำหนด

๑. จุดแข็ง

๑. มีการจัดทำแผนปฏิบัติการที่กำหนดเป้าหมายและระยะเวลาที่ชัดเจน
๒. มีการติดตามเร่งรัดการเบิกจ่ายงบประมาณภายในกลุ่มงาน
๓. มีการประชุมสำนักอนามัยผู้สูงอายุเพื่อเร่งรัดติดตามการดำเนินงานและการเบิกจ่ายงบประมาณเป็นประจำทุกเดือน
๔. มีการทบทวนแนวทางการดำเนินงาน และการปรับแผนปฏิบัติการ เพื่อให้การดำเนินงานและการเบิกจ่ายงบประมาณของหน่วยงานเป็นไปตามเป้าหมายที่กำหนด
๕. มีการทบทวนแนวทางการปฏิบัติในการยืมเงินราชการ การส่งเบิก การส่งใช้หนี้เงินยืมราชการ เพื่อให้การเบิกจ่ายงบประมาณของหน่วยงานเป็นไปตามเป้าหมายที่กำหนด

๒. จุดอ่อน

๑. เจ้าหน้าที่ในการปฏิบัติงานมีน้อยกว่าภาระงานที่ได้รับมอบหมาย ทำให้การดำเนินงานจัดซื้อจัดจ้าง และการเบิกจ่ายงบประมาณล่าช้า
๒. เจ้าหน้าที่ยังขาดความรู้เรื่องระเบียบการเงิน การคลัง และการพัสดุ

๓. อุปสรรค

๑. สถานการณ์การแพร่ระบาดของโรคติดเชื้อไวรัสโคโรนา 2019 (COVID-19) ทำให้ไม่สามารถดำเนินงานจัดประชุมต่างๆ ได้ตามแผนที่วางไว้
๒. เนื่องจากงบประมาณที่ได้รับจัดสรรรายไตรมาสไม่เพียงพอต่อการใช้จ่าย ทำให้ขาดสภาพคล่องทางการเงิน
๓. ได้รับนโยบายเร่งด่วนระหว่างปีงบประมาณ ทำให้ฐานงบประมาณขยายเพิ่มขึ้น

๔. ข้อเสนอแนะ/แนวทางปรับปรุงแก้ไข

๑. เร่งดำเนินการจัดซื้อจัดจ้างตั้งแต่ต้นปีงบประมาณ เพื่อเร่งรัดให้มีการจัดซื้อจัดจ้างเป็นไปตามแผนที่กำหนด เพื่อเร่งรัดการเบิกจ่ายให้เป็นไปตามเป้าหมายกรมอนามัย
๒. กลุ่มภารกิจควรดำเนินโครงการ/กิจกรรม ให้เป็นไปตามแผนปฏิบัติการ และเร่งรัด กำกับ ติดตาม การเบิกจ่ายงบประมาณให้เป็นไปตามเป้าหมายที่กรมอนามัยกำหนด

องค์ประกอบผู้มีส่วนได้ส่วนเสีย

ด้านความคาดหวัง : การประชุมของคณะกรรมการติดตามการเบิกจ่ายงบประมาณของสำนักอนามัยผู้สูงอายุ และการประชุมประจำเดือนในระดับกรมอนามัย ผู้บริหารมีความคาดหวังต้องการให้ผลการเบิกจ่ายงบประมาณของหน่วยงานเป็นไปตามเป้าหมายที่กรมอนามัยกำหนดทุกไตรมาส

องค์ความรู้ที่นำมาใช้ในการเบิกจ่ายงบประมาณ

๑. พระราชบัญญัติวิธีการงบประมาณ พ.ศ. ๒๕๖๑

☛ [https://eh.anamai.moph.go.th/th/kpi-65-2-](https://eh.anamai.moph.go.th/th/kpi-65-2-3/download?id=83800&mid=36318&mkey=m_document&lang=th&did=26698)

[3/download?id=83800&mid=36318&mkey=m_document&lang=th&did=26698](https://eh.anamai.moph.go.th/th/kpi-65-2-3/download?id=83800&mid=36318&mkey=m_document&lang=th&did=26698)

๒. ระเบียบกระทรวงการคลัง ว่าด้วยเงินทดรองราชการ พ.ศ. ๒๕๖๒

☛ [https://eh.anamai.moph.go.th/th/kpi-๖๕-๒-](https://eh.anamai.moph.go.th/th/kpi-๖๕-๒-๓/download?id=๘๓๘๐๒&mid=๓๖๓๑๘&mkey=m_document&lang=th&did=๒๖๖๙๘)

[๓/download?id=๘๓๘๐๒&mid=๓๖๓๑๘&mkey=m_document&lang=th&did=๒๖๖๙๘](https://eh.anamai.moph.go.th/th/kpi-๖๕-๒-๓/download?id=๘๓๘๐๒&mid=๓๖๓๑๘&mkey=m_document&lang=th&did=๒๖๖๙๘)

๓. ระเบียบกระทรวงการคลัง ว่าด้วยการเบิกเงินจากคลัง การรับเงิน การจ่ายเงิน การเก็บรักษาเงิน และการนำเงินส่งคลัง พ.ศ. ๒๕๖๒

☛ [https://eh.anamai.moph.go.th/th/kpi-๖๕-๒-](https://eh.anamai.moph.go.th/th/kpi-๖๕-๒-๓/download?id=๘๓๘๐๑&mid=๓๖๓๑๘&mkey=m_document&lang=th&did=๒๖๖๙๘)

[๓/download?id=๘๓๘๐๑&mid=๓๖๓๑๘&mkey=m_document&lang=th&did=๒๖๖๙๘](https://eh.anamai.moph.go.th/th/kpi-๖๕-๒-๓/download?id=๘๓๘๐๑&mid=๓๖๓๑๘&mkey=m_document&lang=th&did=๒๖๖๙๘)

๔. ระเบียบว่าด้วยการบริหารงบประมาณ พ.ศ. ๒๕๖๒

☛ [https://eh.anamai.moph.go.th/th/kpi-๖๕-๒-](https://eh.anamai.moph.go.th/th/kpi-๖๕-๒-๓/download?id=๘๓๘๐๗&mid=๓๖๓๑๘&mkey=m_document&lang=th&did=๒๖๖๙๘)

[๓/download?id=๘๓๘๐๗&mid=๓๖๓๑๘&mkey=m_document&lang=th&did=๒๖๖๙๘](https://eh.anamai.moph.go.th/th/kpi-๖๕-๒-๓/download?id=๘๓๘๐๗&mid=๓๖๓๑๘&mkey=m_document&lang=th&did=๒๖๖๙๘)

๕. แนวทางการบริหารงบประมาณกรมอนามัย ประจำปีงบประมาณ พ.ศ. ๒๕๖๕

☛ [https://eh.anamai.moph.go.th/th/kpi-๖๕-๒-](https://eh.anamai.moph.go.th/th/kpi-๖๕-๒-๓/download?id=๘๓๘๐๓&mid=๓๖๓๑๘&mkey=m_document&lang=th&did=๒๖๖๙๘)

[๓/download?id=๘๓๘๐๓&mid=๓๖๓๑๘&mkey=m_document&lang=th&did=๒๖๖๙๘](https://eh.anamai.moph.go.th/th/kpi-๖๕-๒-๓/download?id=๘๓๘๐๓&mid=๓๖๓๑๘&mkey=m_document&lang=th&did=๒๖๖๙๘)

๖. แนวทางในการดำเนินการเบิกจ่ายงบประมาณ พ.ศ. ๒๕๖๕

☛ [https://eh.anamai.moph.go.th/th/kpi-๖๕-๒-](https://eh.anamai.moph.go.th/th/kpi-๖๕-๒-๓/download?id=๘๓๘๐๔&mid=๓๖๓๑๘&mkey=m_document&lang=th&did=๒๖๖๙๘)

[๓/download?id=๘๓๘๐๔&mid=๓๖๓๑๘&mkey=m_document&lang=th&did=๒๖๖๙๘](https://eh.anamai.moph.go.th/th/kpi-๖๕-๒-๓/download?id=๘๓๘๐๔&mid=๓๖๓๑๘&mkey=m_document&lang=th&did=๒๖๖๙๘)

๗. แผนปฏิบัติการสำนักอนามัยผู้สูงอายุ ประจำปีงบประมาณ พ.ศ. ๒๕๖๕

☛ [https://eh.anamai.moph.go.th/th/kpi-๖๕-๒-](https://eh.anamai.moph.go.th/th/kpi-๖๕-๒-๓/download?id=๘๓๘๐๖&mid=๓๖๓๑๘&mkey=m_document&lang=th&did=๒๖๖๙๘)

[๓/download?id=๘๓๘๐๖&mid=๓๖๓๑๘&mkey=m_document&lang=th&did=๒๖๖๙๘](https://eh.anamai.moph.go.th/th/kpi-๖๕-๒-๓/download?id=๘๓๘๐๖&mid=๓๖๓๑๘&mkey=m_document&lang=th&did=๒๖๖๙๘)

๘. SOP การเบิกจ่ายงบประมาณ

☛ [https://eh.anamai.moph.go.th/th/kpi-๖๕-๒-](https://eh.anamai.moph.go.th/th/kpi-๖๕-๒-๓/download?id=๘๓๘๐๙&mid=๓๖๓๑๘&mkey=m_document&lang=th&did=๒๖๗๐๑)

[๓/download?id=๘๓๘๐๙&mid=๓๖๓๑๘&mkey=m_document&lang=th&did=๒๖๗๐๑](https://eh.anamai.moph.go.th/th/kpi-๖๕-๒-๓/download?id=๘๓๘๐๙&mid=๓๖๓๑๘&mkey=m_document&lang=th&did=๒๖๗๐๑)

GAP

จากผลการดำเนินงานปีงบประมาณ พ.ศ. ๒๕๖๒ – ๒๕๖๔ พบว่า ที่ผ่านมาผลการเบิกจ่ายงบประมาณสำนักอนามัยผู้สูงอายุยังไม่เป็นไปตามเป้าหมายที่กรมอนามัยกำหนด เนื่องจาก

๑. สถานการณ์การแพร่ระบาดของโรคติดเชื้อไวรัสโคโรนา 2019 (COVID-19) ซึ่งเป็นสถานการณ์ที่ควบคุมไม่ได้ มีผลต่อการดำเนินงานตามแผนปฏิบัติการ ทำให้ไม่สามารถดำเนินงานได้ตามแผนที่กำหนดไว้
๒. การเปลี่ยนแปลงการจัดสรรงบประมาณของสำนักงานงบประมาณ การจัดสรรงบประมาณรายไตรมาสไม่เพียงพอต่อแผนการเบิกจ่ายงบประมาณ ทำให้ไม่สามารถดำเนินการตามแผนที่กำหนดได้ ต้องมีการปรับเปลี่ยนแผนปฏิบัติการเพื่อให้ทันเหตุการณ์ที่เปลี่ยนแปลง
๓. เจ้าหน้าที่ยังขาดความรู้เรื่องระเบียบการเงิน การคลัง และพัสดุ

ระดับที่ ๒ : Advocacy/Intervention

๒.๑ มาตรการ

จากการวิเคราะห์ผลการเบิกจ่ายงบประมาณย้อนหลัง ๓ ปี นับตั้งแต่ปีงบประมาณ พ.ศ. ๒๕๖๒ - ๒๕๖๔ มาจัดทำเป็นมาตรการ ได้ดังนี้

(๑) มาตรการ	การเร่งรัดผลการเบิกจ่ายงบประมาณ ประจำปีงบประมาณ พ.ศ. ๒๕๖๕
หลักการและเหตุผล	เพื่อให้สำนักอนามัยผู้สูงอายุสามารถเบิกจ่ายงบประมาณได้ตามเป้าหมายตัวชี้วัดที่กรมอนามัยกำหนดทุกเดือนของปีงบประมาณ
PIRAB	GAP
R	- ระเบียบการเงิน การคลัง และการพัสดุ - กฎ ระเบียบ ข้อปฏิบัติต่างๆ ที่กำหนด ซึ่งเป็นข้อมูลใหม่
A	- การสื่อสารติดตามเร่งรัดการเบิกจ่ายงบประมาณของสำนักอนามัยผู้สูงอายุ และการสร้างความรู้ความเข้าใจเกี่ยวกับการเบิกจ่ายงบประมาณของสำนักอนามัยผู้สูงอายุ
PIRAB	แนวทางการพัฒนา
R	- ควบคุม กำกับ ติดตาม เร่งรัดการเบิกจ่ายงบประมาณ
A	- สร้างช่องทางการติดต่อสื่อสารที่มีคุณภาพ เพื่อรับทราบการเบิกจ่ายงบประมาณที่เป็นปัจจุบัน - การแต่งตั้งคณะกรรมการเร่งรัดการเบิกจ่ายงบประมาณ ประจำปีงบประมาณ พ.ศ. ๒๕๖๕ มีการประชุมติดตามผลการเบิกจ่ายงบประมาณในทุกๆเดือน และวิเคราะห์ผลการเบิกจ่ายงบประมาณเพื่อนำข้อมูลต่าง ๆ นำมาปรับปรุงแก้ไข และปรับการดำเนินงานให้สามารถเบิกจ่ายได้ตามเป้าหมายที่กำหนด
(๒) มาตรการ	พัฒนาศักยภาพบุคลากรภายในสำนักอนามัยผู้สูงอายุ
PIRAB	GAP
B	- ความรู้ ความเข้าใจ เกี่ยวกับกฎ ระเบียบการเงิน การคลัง และการพัสดุ และการเบิกจ่ายงบประมาณ
PIRAB	แนวทางการพัฒนา
B	- สื่อสาร แลกเปลี่ยนเรียนรู้ แนวทางในการดำเนินงานเบิกจ่ายงบประมาณ

๒.๑ ประเด็นความรู้ที่ให้ผู้รับบริการ

(๑) ประเด็นความรู้	กฎ ระเบียบ ข้อปฏิบัติที่เกี่ยวข้องกับการเบิกจ่ายงบประมาณ
เหตุการณ์นำประเด็นความรู้มาใช้	กฎ ระเบียบ ข้อปฏิบัติที่เกี่ยวข้องกับการเบิกจ่ายงบประมาณมีความหลากหลาย เพื่อให้เกิดการแลกเปลี่ยนเรียนรู้ ความเข้าใจซึ่งกันและกันในหน่วยงาน จึงกำหนดประเด็นความรู้เกี่ยวกับกฎ ระเบียบ ข้อปฏิบัติ ที่เกี่ยวข้องกับการเบิกจ่ายงบประมาณให้ผู้รับบริการ
กลุ่มเป้าหมาย	บุคลากรในสำนักอนามัยผู้สูงอายุ

(๒) ประเด็นความรู้...

(๒) ประเด็นความรู้	แนวทางในการดำเนินการเบิกจ่ายงบประมาณ พ.ศ. ๒๕๖๕
<p>เหตุผลการนำประเด็นความรู้มาใช้</p>	<p>เพื่อเป็นการเพิ่มประสิทธิภาพการเบิกจ่ายงบประมาณ ให้องค์กรสามารถจัดทำแผนการเบิกจ่ายและเร่งรัดการเบิกจ่ายงบประมาณ เพื่อให้มีผลการเบิกจ่ายเป็นไปตามตัวชี้วัดที่กำหนด จึงกำหนดแนวทางการเบิกจ่ายงบประมาณประจำปีงบประมาณ พ.ศ. ๒๕๖๕, จัดทำแผนปฏิบัติการสำนักอนามัยผู้สูงอายุ ประจำปีงบประมาณ พ.ศ. ๒๕๖๕ และแผนการเบิกจ่ายงบประมาณสำนักอนามัยผู้สูงอายุ ประจำปีงบประมาณ พ.ศ. ๒๕๖๕ และสื่อสารแนวทางการบริหารงบประมาณกรมอนามัย ประจำปีงบประมาณ พ.ศ. ๒๕๖๕ เพื่อสร้างความเข้าใจที่ตรงกันในการเบิกจ่ายงบประมาณ</p>
<p>กลุ่มเป้าหมาย</p>	<p>บุคลากรในสำนักอนามัยผู้สูงอายุ</p>

ระดับที่ ๓ : Management and Governance

สำนักอนามัยผู้สูงอายุได้จัดทำแผนการขับเคลื่อนมาตรการ และประเด็นความรู้ ดังนี้

ชื่อกิจกรรม	หน่วยนับ	เป้าหมาย	วันเริ่มต้น	วันสิ้นสุด	ผลการขับเคลื่อน
<p>๑. แต่งตั้งคณะกรรมการ/คณะทำงาน ติดตามเร่งรัดการเบิกจ่ายงบประมาณ และสื่อสารทางเว็บไซต์สำนักอนามัยผู้สูงอายุ</p>	<p>ครั้ง</p>	<p>๑ ครั้ง</p>	<p>๑ ต.ค. ๖๔</p>	<p>๓๐ ต.ค. ๖๔</p>	<p>https://eh.anamai.moph.go.th/th/kpi-๖๕-๒-๓/download?id=๘๓๘๑๒&mid=๓๖๓๑๘&mkey=m_document&lang=th&did=๒๖๓๘๙</p>
<p>๒. สื่อสารแนวทางและแผนปฏิบัติการ เพื่อสร้างความเข้าใจที่ตรงกันในการเบิกจ่ายงบประมาณประจำปี ของผู้รับบริการ (บุคลากรในสำนักอนามัยผู้สูงอายุ) ดังนี้ (๑) แนวทางการเบิกจ่ายงบประมาณ ประจำปีงบประมาณ พ.ศ. ๒๕๖๕ (๒) แผนปฏิบัติการสำนักอนามัยผู้สูงอายุ ประจำปีงบประมาณ พ.ศ. ๒๕๖๕ และแผนการเบิกจ่ายงบประมาณสำนักอนามัยผู้สูงอายุ ประจำปีงบประมาณ พ.ศ. ๒๕๖๕ (๓) แนวทางการบริหารงบประมาณกรมอนามัย ประจำปีงบประมาณ พ.ศ. ๒๕๖๕</p>	<p>ครั้ง</p>	<p>๑ ครั้ง</p>	<p>๑ ต.ค. ๖๔</p>	<p>๓๐ พ.ย. ๖๔</p>	<p>- https://eh.anamai.moph.go.th/th/kpi-๖๕-๒-๓/download?id=๘๓๘๐๔&mid=๓๖๓๑๘&mkey=m_document&lang=th&did=๒๖๖๙๘ - https://eh.anamai.moph.go.th/th/kpi-๖๕-๒-๓/download?id=๘๓๘๐๕&mid=๓๖๓๑๘&mkey=m_document&lang=th&did=๒๖๖๙๘</p>

ชื่อกิจกรรม	หน่วย นับ	เป้าหมาย	วันเริ่มต้น	วันสิ้นสุด	ผลการขับเคลื่อน
					<p>-</p> <p>https://eh.anamai.moph.go.th/th/kpi-๖๕-๒-๓/download?id=๘๓๘๐๖&mid=๓๖๓๑๘&mkey=m_document&lang=th&did=๒๖๖๙๘</p> <p>-</p> <p>https://eh.anamai.moph.go.th/th/kpi-๖๕-๒-๓/download?id=๘๓๘๐๓&mid=๓๖๓๑๘&mkey=m_document&lang=th&did=๒๖๖๙๘</p>
๓. จัดทำ SOP การเบิกจ่ายงบประมาณ	ครั้ง	๑ ครั้ง	๑ ต.ค. ๖๔	๓๐ พ.ย. ๖๔	<p>https://eh.anamai.moph.go.th/th/kpi-๖๕-๒-๓/download?id=๘๓๘๐๙&mid=๓๖๓๑๘&mkey=m_document&lang=th&did=๒๖๗๐๑</p>
๔. จัดทำรายงานผลติดตามเร่งรัดการเบิกจ่ายงบประมาณ (รบจ.๑) ทุกเดือน และสื่อสารทางเว็บไซต์สำนักอนามัยผู้สูงอายุ กรมอนามัย	ครั้ง	๕ ครั้ง	๑ ต.ค. ๖๔	๒๘ ก.พ. ๖๔	<p>https://eh.anamai.moph.go.th/th/reportmn</p>
๕. มีการกำกับ ติดตาม และรายงานผลการเบิกจ่ายงบประมาณให้บุคลากรในสำนักอนามัยผู้สูงอายุทราบทุกเดือน ผ่านที่ประชุมสำนักอนามัยผู้สูงอายุ	ครั้ง	๔ ครั้ง	๑ ต.ค. ๖๔	๒๘ ก.พ. ๖๔	<p>https://eh.anamai.moph.go.th/th/summary-meeting-๒๐๒๑</p>