

## สรุปผลการวิเคราะห์แนวโน้มการจัดสรรงบประมาณและการเบิกจ่ายงบประมาณ ประจำปีงบประมาณ พ.ศ. ๒๕๖๒ - ๒๕๖๔ สำนักอนามัยผู้สูงอายุ

### ระดับที่ ๑ : Assessment

#### ๑. การจัดสรรงบประมาณ ประจำปีงบประมาณ พ.ศ. ๒๕๖๒ - ๒๕๖๔

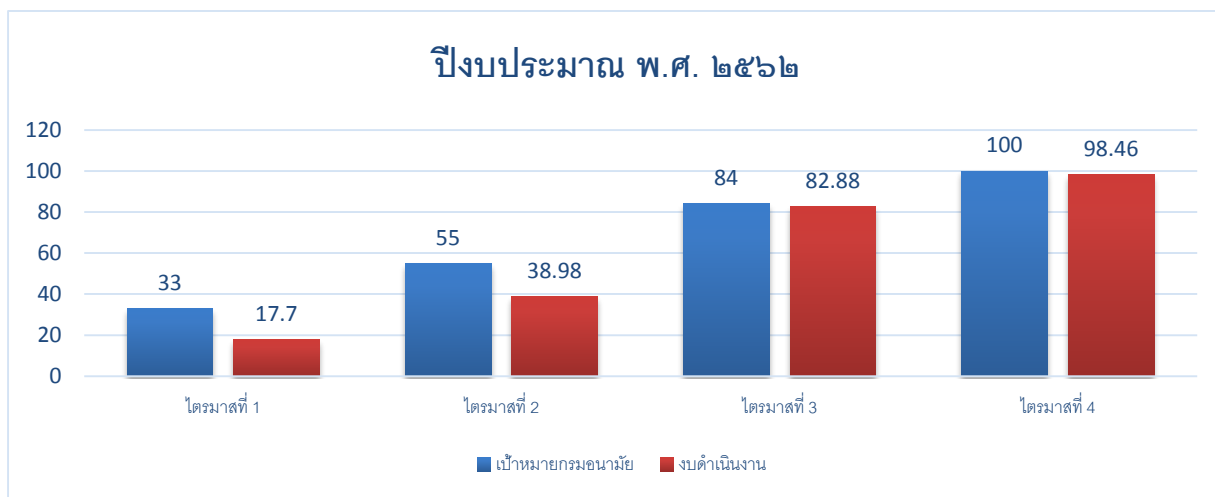
สำนักอนามัยผู้สูงอายุ ได้รับจัดสรรงบประมาณรายจ่ายประจำปีงบประมาณ พ.ศ. ๒๕๖๒ - ๒๕๖๔ จากกรมอนามัย ในหมวดงบดำเนินงานและหมวดงบลงทุน ซึ่งจำแนกงบประมาณแต่ละปีงบประมาณตามตารางแสดงงบประมาณที่ได้รับจัดสรร ประจำปีงบประมาณ พ.ศ. ๒๕๖๒ - ๒๕๖๔ สำนักอนามัยผู้สูงอายุ ดังนี้

ปีงบประมาณ พ.ศ.	งบดำเนินงาน		งบลงทุน		งบประมาณภาพรวม (บาท)
	จำนวน (บาท)	ร้อยละ	จำนวน (บาท)	ร้อยละ	
๒๕๖๒	๑๙,๐๘๔,๑๐๓.๖๔	๑๐๐	-	-	๑๙,๐๘๔,๑๐๓.๖๔
๒๕๖๓	๑๒,๙๒๒,๘๕๔	๙๐.๙๔	๑,๒๘๘,๐๐๐	๙.๐๖	๑๔,๒๑๐,๘๕๔
๒๕๖๔	๑๑,๙๑๒,๐๕๓	๑๐๐	-	-	๑๑,๙๑๒,๐๕๓

จากตารางแสดงงบประมาณที่ได้รับจัดสรร ประจำปีงบประมาณ พ.ศ. ๒๕๖๒ - ๒๕๖๔ พบว่าสำนักอนามัยผู้สูงอายุได้รับจัดสรรงบประมาณภาพรวมลดลง สอดคล้องกับงบประมาณที่กรมอนามัยได้รับจัดสรรตามเอกสารงบประมาณรายจ่ายประจำปีงบประมาณ พ.ศ. ๒๕๖๒ - ๒๕๖๔

#### ๒. ผลการเบิกจ่ายงบประมาณ ปีงบประมาณ พ.ศ. ๒๕๖๒ - ๒๕๖๔

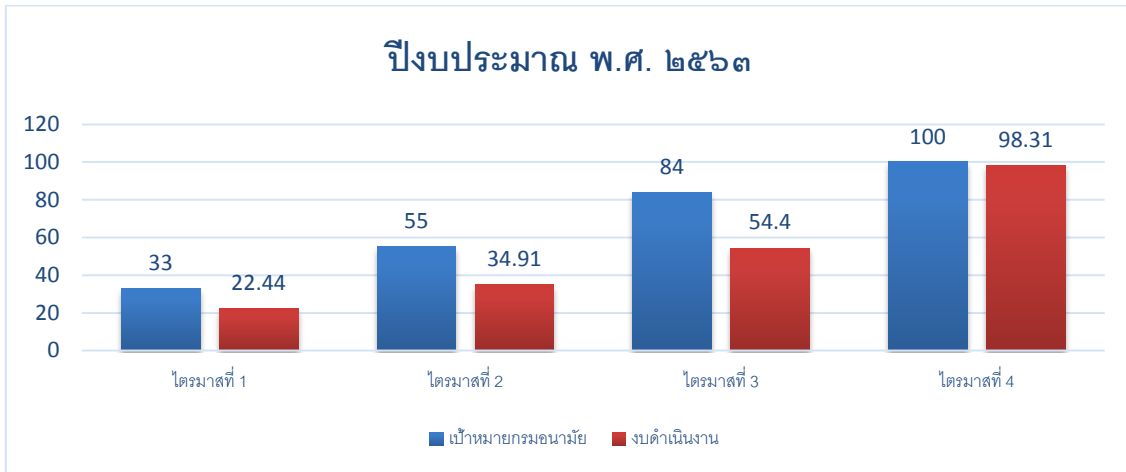
##### ๒.๑ ผลการเบิกจ่ายงบประมาณ ปีงบประมาณ พ.ศ. ๒๕๖๒



กราฟผลการเบิกจ่ายงบประมาณสำนักอนามัยผู้สูงอายุ รายไตรมาส ปีงบประมาณ พ.ศ. ๒๕๖๒

ปีงบประมาณ พ.ศ. ๒๕๖๒ พบว่าสำนักอนามัยผู้สูงอายุยังมีผลการเบิกจ่ายงบประมาณรายไตรมาสต่ำกว่าเป้าหมายกรมอนามัย เนื่องจากกิจกรรมที่เป็นการจัดซื้อจัดจ้างต้องเป็นไปตามระเบียบวิธีการทางพัสดุที่มีระยะเวลาในการดำเนินงานให้ถูกต้องและเป็นไปตามที่ระเบียบกำหนด รวมถึงมีการคืนเงินจัดประชุมฯ ทำให้ไม่สามารถเบิกจ่ายงบประมาณได้ตามที่กำหนด

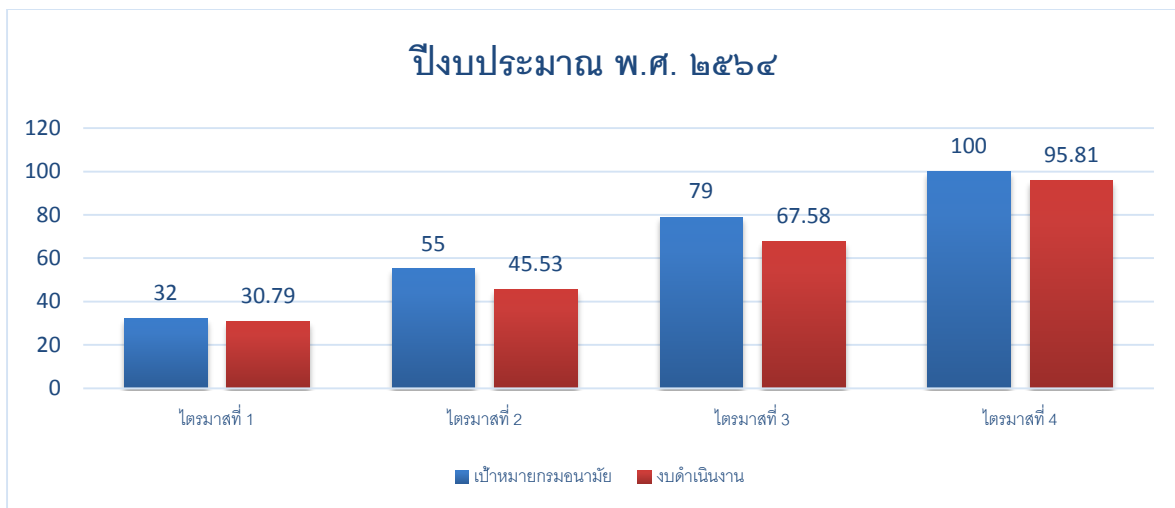
### ๒.๒ ผลการเบิกจ่ายงบประมาณ ปีงบประมาณ พ.ศ. ๒๕๖๓



กราฟผลการเบิกจ่ายงบประมาณสำนักอนามัยผู้สูงอายุ รายไตรมาส ปีงบประมาณ พ.ศ. ๒๕๖๓

ปีงบประมาณ พ.ศ. ๒๕๖๓ พบว่าสำนักอนามัยผู้สูงอายุยังมีผลการเบิกจ่ายงบประมาณรายไตรมาสต่ำกว่าเป้าหมายกรมอนามัย เนื่องจากกิจกรรมที่เป็นการจัดซื้อจัดจ้างต้องเป็นไปตามระเบียบวิธีการทางพัสดุที่มีระยะเวลาในการดำเนินงานให้ถูกต้องและเป็นไปตามที่ระเบียบกำหนด จึงทำให้ไม่สามารถเบิกจ่ายงบประมาณได้ตามที่กรมอนามัยกำหนด มีการคืนเงินจัดประชุมฯ และจากสถานการณ์การระบาดของโรคติดเชื้อไวรัสโคโรนา 2019 (COVID-19) มีการปรับรูปแบบกิจกรรมและงบประมาณ ปรับเปลี่ยนรูปแบบการจัดประชุม/อบรมสัมมนา โดยใช้ระบบประชุมทางไกล (Web Conference) ร่วมด้วย ทำให้ใช้งบประมาณน้อยลง จึงทำให้ไม่สามารถเบิกจ่ายงบประมาณได้ตามที่กรมอนามัยกำหนด พร้อมทั้งได้รับนโยบายเร่งด่วนจากผู้บริหารทำให้มีฐานงบประมาณเพิ่มขึ้น

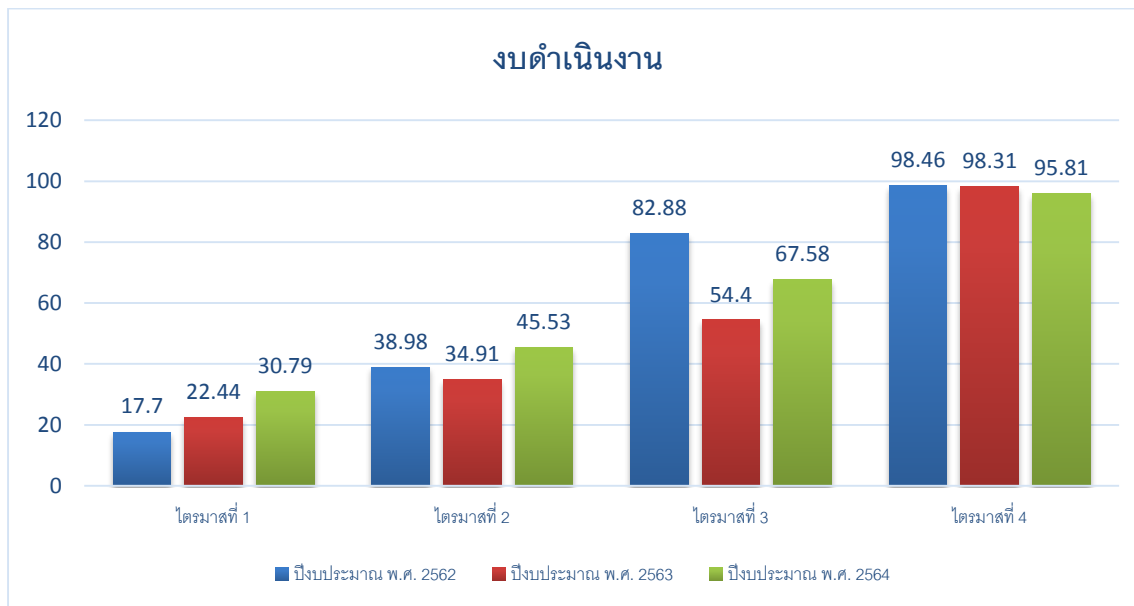
### ๒.๓ ผลการเบิกจ่ายงบประมาณ ปีงบประมาณ พ.ศ. ๒๕๖๔



ปีงบประมาณ พ.ศ. ๒๕๖๔ พบว่าสำนักอนามัยผู้สูงอายุยังมีผลการเบิกจ่ายงบประมาณรายไตรมาสต่ำกว่าเป้าหมายกรมอนามัย เนื่องจากสถานการณ์การระบาดของโรคติดเชื้อไวรัสโคโรนา 2019 (COVID-19) ทำให้มีการปรับเปลี่ยนรูปแบบการจัดประชุม/อบรมสัมมนา ในสถานการณ์การแพร่ระบาดของโรคติดเชื้อไวรัสโคโรนา 2019 (COVID-19) ระลอกใหม่ โดยใช้ระบบประชุมทางไกล (Web Conference) ร่วมด้วย ทำให้ใช้งบประมาณ

น้อยลง มีการคืนเงินจัดประชุมฯ มีการปรับรูปแบบกิจกรรมและงบประมาณ เพื่อขับเคลื่อนการดำเนินงาน โครงการและการเบิกจ่ายงบประมาณให้บรรลุตามเป้าหมาย กิจกรรมที่เป็นการจัดซื้อจัดจ้างต้องเป็นไปตามระเบียบวิธีการทางพัสดุที่มีระยะเวลาในการดำเนินงานให้ถูกต้องและเป็นไปตามที่ระเบียบกำหนด จึงทำให้ไม่สามารถเบิกจ่ายงบประมาณได้ตามที่กรมอนามัยกำหนด พร้อมทั้งได้รับนโยบายเร่งด่วนจากผู้บริหารทำให้มีฐานงบประมาณเพิ่มขึ้น จึงทำให้ผลการเบิกจ่ายงบประมาณไม่เป็นไปตามเป้าหมาย

#### ๒.๔ ตารางเปรียบเทียบผลการเบิกจ่ายงบประมาณ (งบดำเนินงาน) ปีงบประมาณ พ.ศ. ๒๕๖๒ – ๒๕๖๔



กราฟเปรียบเทียบผลการเบิกจ่ายงบประมาณสำนักอนามัยผู้สูงอายุ รายไตรมาส ปีงบประมาณ พ.ศ. ๒๕๖๒ – ๒๕๖๔

จากตารางเปรียบเทียบผลการเบิกจ่ายงบประมาณสำนักอนามัยผู้สูงอายุ รายไตรมาส ปีงบประมาณ พ.ศ. ๒๕๖๒ – ๒๕๖๔ พบว่า การเบิกจ่ายรายไตรมาสยังไม่เป็นไปตามเป้าหมายที่กรมอนามัยกำหนด เนื่องจากสถานการณ์การระบาดของโรคติดเชื้อไวรัสโคโรนา 2019 (COVID-19) ซึ่งปัจจุบันประเทศไทยพบผู้ติดเชื้อจำนวน ๑,๙๙๕,๘๙๐ คน คิดเป็นร้อยละ ๙.๐๕ เสียชีวิต (สะสม) จำนวน ๑๙,๙๘๗ คน จึงได้มีประกาศสถานการณ์ฉุกเฉินในทุกเขตท้องที่ทั่วราชอาณาจักรตั้งแต่วันที่ ๒๖ มีนาคม พ.ศ. ๒๕๖๓ และต่อมาได้ขยายระยะเวลาการบังคับใช้ประกาศสถานการณ์ฉุกเฉินดังกล่าวออกไปอย่างต่อเนื่องเป็นระยะ ข้อกำหนดออกตามความในมาตรา ๙ แห่งพระราชกำหนด การบริหารราชการในสถานการณ์ฉุกเฉิน พ.ศ. ๒๕๔๘ (ฉบับที่๒๘) กำหนดปรับปรุงเขตพื้นที่ควบคุมสูงสุดและเข้มงวดขึ้นใหม่เพื่อให้สอดคล้องกับสถานการณ์ มีการลดและจำกัดการเคลื่อนย้าย การเดินทาง ห้ามจัดกิจกรรมที่มีความเสี่ยงต่อการแพร่โรคในพื้นที่ควบคุมสูงสุดและเข้มงวด ห้ามจัดกิจกรรมที่มีการรวมกลุ่มกันของบุคคลที่มีจำนวนรวมกันมากกว่าห้าคน ทำให้การขับเคลื่อนกิจกรรมสำคัญโดยเฉพาะกิจกรรมประชุมเชิงปฏิบัติการไม่เป็นไปตามแผนปฏิบัติการประจำปี มีการปรับแผนปฏิบัติการดำเนินการจัดซื้อจัดจ้างในช่วงไตรมาสที่ ๓ – ๔ บวกกับการได้รับจัดสรรงบประมาณรายไตรมาสไม่เพียงพอต่อการดำเนินงาน ทำให้กิจกรรมจัดซื้อจัดจ้างที่ต้องดำเนินการให้เป็นไปตามระเบียบวิธีการทางพัสดุที่มีระยะเวลาในการดำเนินงานให้ถูกต้องและเป็นไปตามที่ระเบียบกำหนดถูกชะลอการดำเนินงาน ทำให้กระบวนการจัดซื้อจัดจ้างล่าช้า และจากสถานการณ์การระบาดของโรคติดเชื้อไวรัสโคโรนา 2019 (COVID-19) จึงทำให้มีการปรับเปลี่ยนรูปแบบการจัดประชุม/อบรมสัมมนา โดยใช้ระบบประชุมทางไกล (Web Conference) ร่วมด้วย

ทำให้ใช้งบประมาณในการจัดประชุมน้อยลง มีการคืนเงินจัดประชุมฯ มากกว่าร้อยละ ๒๐ พร้อมทั้งได้รับนโยบายเร่งด่วนจากผู้บริหารจึงทำให้มีฐานงบประมาณเพิ่มขึ้น จึงทำให้ไม่สามารถเบิกจ่ายงบประมาณได้ตามที่กรมอนามัยกำหนด

#### ๑. จุดแข็ง

๑. มีการจัดทำแผนปฏิบัติการที่กำหนดเป้าหมายและระยะเวลาที่ชัดเจน
๒. มีการติดตามเร่งรัดการเบิกจ่ายงบประมาณภายในกลุ่มงาน
๓. มีการประชุมสำนักอนามัยผู้สูงอายุเพื่อเร่งรัดติดตามการดำเนินงานและการเบิกจ่ายงบประมาณเป็นประจำทุกเดือน
๔. มีการทบทวนแนวทางการดำเนินงาน และการปรับแผนปฏิบัติการ เพื่อให้การดำเนินงานและการเบิกจ่ายงบประมาณของหน่วยงานเป็นไปตามเป้าหมายที่กำหนด
๕. มีการทบทวนแนวทางการปฏิบัติในการยืมเงินราชการ การส่งเบิก การส่งใช้หนี้ยืมราชการ เพื่อให้การเบิกจ่ายงบประมาณของหน่วยงานเป็นไปตามเป้าหมายที่กำหนด

#### ๒. จุดอ่อน

๑. เจ้าหน้าที่ในการปฏิบัติงานมีน้อยกว่าภาระงานที่ได้รับมอบหมาย ทำให้การดำเนินงานจัดซื้อจัดจ้าง และการเบิกจ่ายงบประมาณล่าช้า
๒. เจ้าหน้าที่ยังขาดความรู้เรื่องระเบียบการเงิน การคลัง และการพัสดุ

#### ๓. อุปสรรค

๑. สถานการณ์การแพร่ระบาดของโรคติดเชื้อไวรัสโคโรนา 2019 (COVID-19) ทำให้ไม่สามารถดำเนินงานจัดประชุมต่างๆ ได้ตามแผนที่วางไว้
๒. เนื่องจากงบประมาณที่ได้รับจัดสรรรายไตรมาสไม่เพียงพอต่อการใช้จ่าย ทำให้ขาดสภาพคล่องทางการเงิน
๓. ได้รับนโยบายเร่งด่วนระหว่างปีงบประมาณ ทำให้ฐานงบประมาณขยายเพิ่มขึ้น

#### ๔. ข้อเสนอแนะ/แนวทางปรับปรุงแก้ไข

๑. เร่งดำเนินการจัดซื้อจัดจ้างตั้งแต่ต้นปีงบประมาณ เพื่อเร่งรัดให้มีการจัดซื้อจัดจ้างเป็นไปตามแผนที่กำหนด เพื่อเร่งรัดการเบิกจ่ายให้เป็นไปตามเป้าหมายกรมอนามัย
๒. กลุ่มภารกิจควรดำเนินโครงการ/กิจกรรม ให้เป็นไปตามแผนปฏิบัติการ และเร่งรัด กำกับ ติดตาม การเบิกจ่ายงบประมาณให้เป็นไปตามเป้าหมายที่กรมอนามัยกำหนด

#### องค์ประกอบผู้มีส่วนได้ส่วนเสีย

**ด้านความคาดหวัง :** การประชุมของคณะกรรมการติดตามการเบิกจ่ายงบประมาณของสำนักอนามัยผู้สูงอายุ และการประชุมประจำเดือนในระดับกรมอนามัย ผู้บริหารมีความคาดหวังต้องการให้ผลการเบิกจ่ายงบประมาณของหน่วยงานเป็นไปตามเป้าหมายที่กรมอนามัยกำหนดทุกไตรมาส