

**เอกสารวิเคราะห์บทบาทของสภาะวิภคต/
เหตุการณ์ฉุกเฉินที่ส่งผลกระทบต่อ
การดำเนินงานของหน่วยงาน
(หัวข้อที่ 1 – 7)**

**สำนักอนามัยผู้สูงอายุ
ประจำปีงบประมาณ พ.ศ. 2565**

รอบ 5 เดือนแรก (ต.ค. 64 – ก.พ. 65)

รายงานข้อมูลรอบที่ 1 (หัวข้อ 1-7) ภายในวันที่ 10 ธันวาคม 2564

รายงานข้อมูลรอบที่ 2 (หัวข้อ 8-12) ภายในวันที่ 10 กุมภาพันธ์ 2565

1. บทนำ

แผนดำเนินธุรกิจอย่างต่อเนื่องสำหรับการบริหารความพร้อมต่อสภาวะวิกฤต (BCP) ซึ่งต่อไปจะเรียกว่าแผนดำเนินธุรกิจอย่างต่อเนื่องฯ จัดทำขึ้น เพื่อให้ “หน่วยงาน” เตรียมความพร้อมองค์กร และสามารถนำไปใช้ในการตอบสนองและปฏิบัติงานในสภาวะวิกฤติหรือเหตุการณ์ฉุกเฉินต่าง ๆ ทั้งที่เกิดจากภัยธรรมชาติ อุบัติเหตุ อุบัติการณ์โรคระบาด หรือการมุ่งร้ายต่อองค์กร โดยไม่ทำให้สภาวะวิกฤตหรือเหตุการณ์ฉุกเฉินดังกล่าว ส่งผลให้หน่วยงานต้องหยุดการดำเนินงาน หรือไม่สามารถให้บริการได้อย่างต่อเนื่อง

การที่หน่วยงานไม่มีกระบวนการรองรับให้การดำเนินงานเป็นไปอย่างต่อเนื่อง อาจส่งผลกระทบต่อหน่วยงานในด้านต่าง ๆ เช่น เศรษฐกิจ การเงิน การให้บริการ สังคม ชุมชน สิ่งแวดล้อม ชีวิตและทรัพย์สินของประชาชน เป็นต้น ดังนั้น การจัดทำแผนดำเนินธุรกิจอย่างต่อเนื่องฯ จึงเป็นสิ่งสำคัญที่จะช่วยให้หน่วยงานสามารถรับมือกับเหตุการณ์ที่ไม่คาดคิด และทำให้กระบวนการที่สำคัญ (Critical Business Process) กลับมาดำเนินงานได้อย่างปกติในระดับการให้บริการที่กำหนดไว้ รวมทั้ง ลดระดับความรุนแรงของผลกระทบที่เกิดขึ้นต่อหน่วยงานได้

สำนักอนามัยผู้สูงอายุ จึงได้จัดทำแผนความต่อเนื่องภารกิจขององค์กร (Business continuity plan: BCP) เพื่อให้สามารถรองรับหรือเรียกคืนการดำเนินงานให้สู่ภาวะปกติเร็วที่สุด และสร้างความมั่นใจว่าการปฏิบัติงานสามารถดำเนินงานได้อย่างต่อเนื่องขึ้น

2. วัตถุประสงค์ (Objectives) ของการจัดทำแผนดำเนินธุรกิจอย่างต่อเนื่องฯ

- 2.1 เพื่อใช้เป็นแนวทางในการบริหารความต่อเนื่อง
- 2.2 เพื่อให้หน่วยงานมีการเตรียมความพร้อมในการรับมือกับสภาวะวิกฤต และลดผลกระทบจากการหยุดชะงักในการดำเนินงานหรือการให้บริการ
- 2.3 เพื่อบรรเทาความเสียหายให้อยู่ระดับที่ยอมรับได้
- 2.4 เพื่อให้ประชาชน เจ้าหน้าที่ ผู้มีส่วนได้ส่วนเสีย (Stakeholders) มีความเชื่อมั่นในศักยภาพของหน่วยงาน แม้หน่วยงานต้องเผชิญกับเหตุการณ์ร้ายแรงและส่งผลกระทบต่อจนทำให้การดำเนินงานต้องหยุดชะงัก

3. สมมติฐานของแผนดำเนินธุรกิจอย่างต่อเนื่องฯ (BCP Assumptions)

เอกสารฉบับนี้จัดทำขึ้นภายใต้สมมติฐาน ดังต่อไปนี้

- 3.1 แผนดำเนินธุรกิจอย่างต่อเนื่องฯ ของหน่วยงาน ต้องครอบคลุมถึงสถานการณ์ หรือเหตุการณ์จะทำให้เกิดความเสียหายต่อสถานที่ ระบบงาน อุปกรณ์ เครื่องมือเครื่องใช้ในการทำงาน และเอกสารข้อมูลที่สำคัญที่เป็นไปได้ในแต่ละกรณี ทั้งนี้เหตุการณ์ฉุกเฉินที่เกิดขึ้น มิได้ส่งผลกระทบต่อสถานที่ปฏิบัติงานสำรอง ระบบงาน อุปกรณ์ เครื่องมือเครื่องใช้ในการทำงาน และเอกสารข้อมูลที่สำคัญที่ได้มีการจัดเตรียมไว้
- 3.2 ผู้บริหารให้การสนับสนุนการดำเนินงาน และได้รับการสนับสนุนวัสดุ อุปกรณ์ ที่ใช้ในการปฏิบัติงานหลักที่เกี่ยวข้อง

4. ขอบเขตของแผนดำเนินธุรกิจอย่างต่อเนื่องฯ (Scope of BCP)

แผนดำเนินธุรกิจอย่างต่อเนื่องฯ (BCP) ฉบับนี้ ใช้สำหรับเป็นแนวทางในการปฏิบัติ กรณีเกิดสภาวะวิกฤตหรือเหตุการณ์ฉุกเฉิน เหตุการณ์ที่มีผลกระทบต่อกิจกรรมหลักของ สำนักงานนายผู้สูงอายุ กรมอนามัย ประกอบด้วยเหตุการณ์ต่อไปนี้

1. เหตุการณ์อุทกภัย
2. เหตุการณ์อัคคีภัย
3. เหตุการณ์ชุมนุมประท้วง/จลาจล
4. เหตุการณ์โรคระบาดต่อเนื่อง

5. การวิเคราะห์ทรัพยากรที่สำคัญ

สภาวะวิกฤตหรือเหตุการณ์ฉุกเฉินมีหลากหลายรูปแบบ ดังนั้น เพื่อให้หน่วยงานสามารถบริหารจัดการการดำเนินงานขององค์กรให้มีความต่อเนื่อง การจัดหาทรัพยากรที่สำคัญจึงเป็นสิ่งจำเป็น และต้องระบุไว้ในแผนดำเนินธุรกิจอย่างต่อเนื่องฯ ซึ่งการเตรียมการทรัพยากรที่สำคัญ จะพิจารณาจากผลกระทบใน 5 ด้าน ดังนี้

1. ผลกระทบด้านอาคาร/สถานที่ปฏิบัติงานหลัก หมายถึง เหตุการณ์ที่เกิดขึ้นทำให้สถานที่ปฏิบัติงานหลักได้รับความเสียหายหรือไม่สามารถใช้สถานที่ปฏิบัติงานหลักได้ และส่งผลให้บุคลากรไม่สามารถเข้าไปปฏิบัติงานได้ชั่วคราวหรือระยะยาว ซึ่งรวมทั้งการที่ผู้รับบริการไม่สามารถเข้าถึงสถานที่ให้บริการของหน่วยงานด้วย
2. ผลกระทบด้านวัสดุอุปกรณ์ที่สำคัญ/การจัดหาจัดส่งวัสดุอุปกรณ์ที่สำคัญ หมายถึง เหตุการณ์ที่เกิดขึ้นทำให้ไม่สามารถใช้งานวัสดุอุปกรณ์ที่สำคัญ หรือไม่สามารถจัดหา/จัดส่งวัสดุอุปกรณ์ที่สำคัญได้
3. ผลกระทบด้านเทคโนโลยีสารสนเทศและข้อมูลที่สำคัญ หมายถึง เหตุการณ์ที่เกิดขึ้นทำให้ระบบงานเทคโนโลยี หรือระบบสารสนเทศ หรือข้อมูลที่สำคัญไม่สามารถนำมาใช้ในการปฏิบัติงานได้ตามปกติ
4. ผลกระทบด้านบุคลากรหลัก หมายถึง เหตุการณ์ที่เกิดขึ้นทำให้บุคลากรหลักไม่สามารถมาปฏิบัติงานได้ตามปกติ
5. ผลกระทบด้านลูกค้า/ผู้ให้บริการ/ผู้มีส่วนได้ส่วนเสียที่สำคัญ หมายถึง เหตุการณ์ที่เกิดขึ้นทำให้ลูกค้า/ผู้ให้บริการ/ผู้มีส่วนได้ส่วนเสีย ไม่สามารถติดต่อหรือให้บริการหรือส่งมอบงานได้

6. การวิเคราะห์เหตุการณ์สภาวะวิกฤตและผลกระทบจากเหตุการณ์

เหตุการณ์สภาวะวิกฤต	ผลกระทบ				
	ด้านอาคาร/ สถานที่ปฏิบัติงาน หลัก	ด้านวัสดุอุปกรณ์ที่ สำคัญ และการ จัดหา/จัดส่ง	ด้านเทคโนโลยี สารสนเทศและ ข้อมูลที่สำคัญ	ด้านบุคลากร หลัก	ลูกค้า/ผู้ให้บริการ/ ผู้มีส่วนได้ส่วนเสีย
1 เหตุการณ์โรคระบาดต่อเนื่อง	-	✓	-	✓	✓
2 เหตุการณ์อุทกภัย	✓	✓	✓	✓	✓
3 เหตุการณ์อัคคีภัย	✓	✓	✓	✓	✓
4 เหตุการณ์ชุมนุมประท้วง/ จลาจล	✓	-	-	-	✓

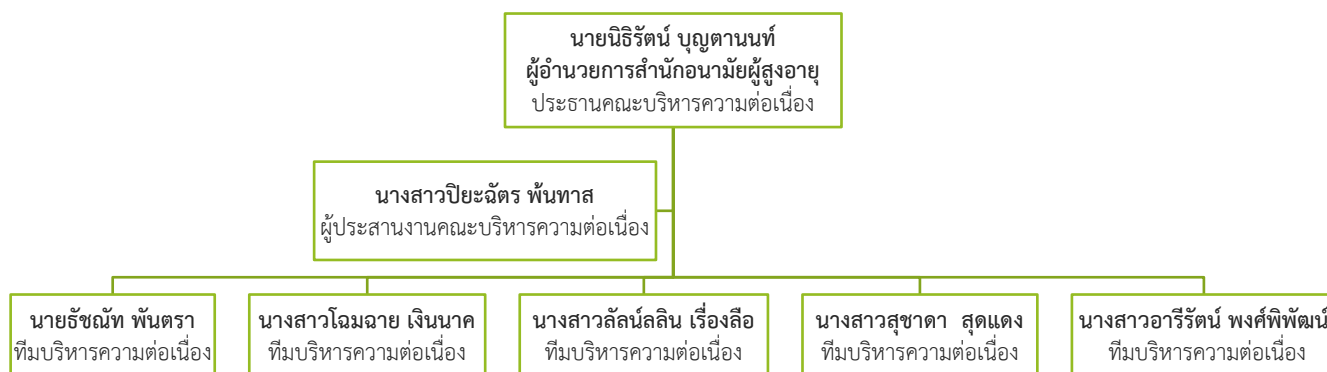
แผนดำเนินธุรกิจอย่างต่อเนื่อง (BCP) ฉบับนี้ ไม่รองรับการปฏิบัติงานในกรณีที่เหตุขัดข้องเกิดขึ้นจากการดำเนินงานปกติ และเหตุขัดข้องดังกล่าวไม่ส่งผลกระทบในระดับสูงต่อการดำเนินงานและการให้บริการของหน่วยงาน เนื่องจากหน่วยงานยังสามารถจัดการหรือปรับปรุงแก้ไขสถานการณ์ได้ภายในระยะเวลาที่เหมาะสม โดยผู้บริหารหน่วยงานหรือผู้บริหารของแต่ละกลุ่มงานและฝ่ายงานสามารถรับมือและดำเนินการได้ด้วยตนเอง

7. โครงสร้างและทีมงานบริหารความต่อเนื่องฯ (Business Continuity Plan Team)

สำนักอนามัยผู้สูงอายุ ได้แต่งตั้งคณะทำงานบริหารความต่อเนื่องภารกิจขององค์กร (BCP) เพื่อให้สามารถปฏิบัติงานในภารกิจหลักหรืองานบริการที่สำคัญได้อย่างต่อเนื่องและมีประสิทธิภาพแม้เกิดสภาวะวิกฤติ โดยมีองค์ประกอบ ดังนี้

- | | | |
|--------------------------------|--|---------------------------------|
| 1. นายนิริรัตน์ บุญตานนท์ | ผู้อำนวยการสำนักอนามัยผู้สูงอายุ | ประธาน |
| 2. นายธัชณัท พันตรา | นักวิชาการสาธารณสุขชำนาญการ
รักษาการในตำแหน่งนักวิชาการ
สาธารณสุขชำนาญการพิเศษ | คณะทำงาน |
| 3. นางสาวโฉมฉาย เงินนาค | เจ้าหน้าที่พัสดุ | คณะทำงาน |
| 4. นางสาวลลันลลิน เรืองลือ | นักวิชาการสาธารณสุข | คณะทำงาน |
| 5. นางสาวสุชาดา สุตแดง | นักวิชาการสาธารณสุข | คณะทำงาน |
| 6. นางสาวปิยะฉัตร พันทาส | นักวิชาการสาธารณสุขปฏิบัติการ | คณะทำงาน
และเลขานุการ |
| 7. นางสาวอารีรัตน์ พงศ์พิพัฒน์ | นักวิเคราะห์นโยบายและแผน | คณะทำงาน
และผู้ช่วยเลขานุการ |

โครงสร้าง



เพื่อให้แผน BCP ของสำนักอนามัยผู้สูงอายุ สามารถนำไปปฏิบัติได้อย่างมีประสิทธิภาพและมีประสิทธิผล จึงได้กำหนดตัวบุคลากรหลักและบุคลากรสำรอง และบทบาทหน้าที่ ของคณะทำงานบริหารความต่อเนื่องและทีมงาน ดังนี้

1. ประธานคณะทำงานบริหารความต่อเนื่อง รับผิดชอบงานอำนาจการ/สั่งการ
2. ผู้ประสานงานคณะกรรมการความต่อเนื่อง รับผิดชอบในการติดต่อและประสานงานภายในสำนักอนามัยผู้สูงอายุ ตามกระบวนการแจ้งเหตุฉุกเฉิน (Call Tree)
3. ทีมบริหารความต่อเนื่อง มีหน้าที่ในการร่วมมือ ดูแล ติดตาม ปฏิบัติงาน และกู้คืนเหตุการณ์ฉุกเฉิน ในส่วนงานของตนเองให้กลับสู่ภาวะปกติโดยเร็วตามแผน BCP

ตารางรายชื่อบุคลากรและบทบาทของทีมงานแผนดำเนินธุรกิจอย่างต่อเนื่อง (BCP Team)

บุคลากรหลัก		บทบาท	บุคลากรสำรอง	
ชื่อ - นามสกุล	เบอร์โทรศัพท์		ชื่อ - นามสกุล	เบอร์โทรศัพท์
นายนิริรัตน์ บุญตานนท์	086 8796655	ประธานคณะกรรมการความต่อเนื่อง	นางสาวปิยาพัชร ดำรงค์ศักดิ์	083 3065407
นายรัชชันท พันตรา	063 8951699	คณะทำงานบริหารความต่อเนื่อง	นางสาวพรพิมล บุญญา	080 7907681
นางสาวโฉมฉาย เงินนาค	091 5507641	คณะทำงานบริหารความต่อเนื่อง	นางสาวภัทรกาญจน์ คงดี	094 2937553
นางสาวลลันลลิน เรืองลือ	091 7074779	คณะทำงานบริหารความต่อเนื่อง	นางสาวพันทิพย์ แข่งขัน	082 5304061

บุคลากรหลัก		บทบาท	บุคลากรสำรอง	
ชื่อ - นามสกุล	เบอร์โทรศัพท์		ชื่อ - นามสกุล	เบอร์โทรศัพท์
นางสาวสุชาดา สุดแดง	094 4656777	คณะทำงานบริหาร ความต่อเนื่อง	นายสุรเชษฐ์ หาญรบ	089 6269721
นางสาวอารีรัตน์ พงศ์พิพัฒน์	091 5507641	คณะทำงานบริหาร ความต่อเนื่อง	นายอรรถชัย อินตียะ	097 0462697
นางสาวปิยะฉัตร พันทาส	092 4985577	ผู้ประสานงานคณะ บริหารความต่อเนื่อง	นางสาวธัญญลักษณ์ แสนลา	098 4741809